

4. Znaki nakazu

4.1. Zasady ogólne

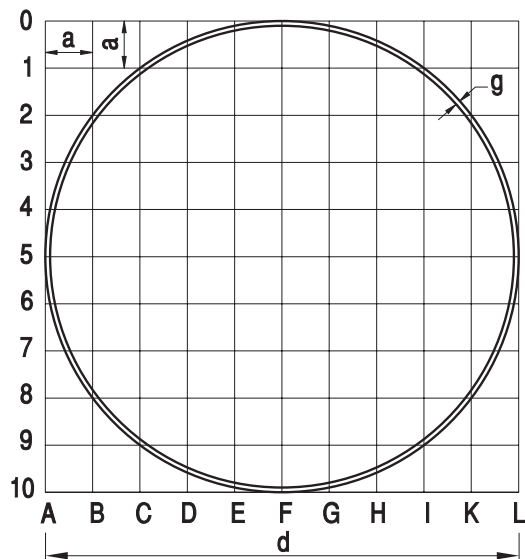
4.1.1. Funkcja, kształt i wymiary znaków

Znaki nakazu stosuje się w celu wskazania:

- wymaganego sposobu jazdy na skrzyżowaniu lub innym miejscu, gdzie występuje możliwość zmiany kierunku jazdy (znaki od C-1 do C-12),
- obowiązku korzystania przez określonych uczestników ruchu z przeznaczonej dla nich drogi (znaki C-13 i C-16),
- obowiązującej na drodze minimalnej prędkości (znak C-14),
- nakazanego kierunku jazdy dla pojazdów z materiałami niebezpiecznymi,
- obowiązku używania łańcuchów przeciwoślizgowych.

Znaki nakazu nie dotyczą pojazdów szynowych poruszających się zgodnie z przebiegiem ich trasy.

Znaki nakazu z wyjątkiem znaku C-17 mają kształt koła o wymiarach oznaczonych na rysunku 4.1.1.1 i określonych w tabeli 4.1.



Rys. 4.1.1.1. Kształt i wymiary znaków nakazu

Tabela 4.1. Wymiary znaków nakazu (mm)

Grupa wielkości znaków	Średnica d	Szerokość obwódki g	Moduł a
wielkie	1000	10	100
duże	900	9	90
średnie	800	8	80
małe	600	6	60
mini	400	4	40

Znaki nakazujące skręcanie występują w dwóch odmianach: C-1 i C-2 dla nakazu jazdy w prawo, C-3 i C-4 dla

nakazu jazdy w lewo. Stosowanie tych odmian powinno być takie, aby kierującym jednoznacznie wskazać sposób i istniejące kierunki ruchu na drodze, do której się zbliżają. W skomplikowanych warunkach drogowych można umieścić dwa znaki, np. C-3 i C-4 wskazujące ten sam kierunek jazdy.

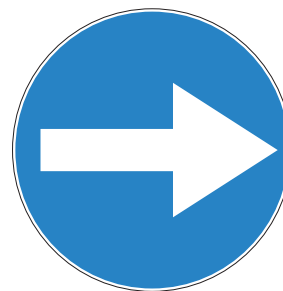
Przed wyborem sposobu oznakowania należy zbadać czy zastosowanie znaku zakazu skręcania w lewo lub w prawo nie przekaże jadącym bardziej wyraziście, niż odpowiedni znak nakazu, możliwości jazdy przez skrzyżowanie w określonych kierunkach. Znaki wskazujące wymagany sposób jazdy na skrzyżowaniu, umieszcza się w rejonie skrzyżowania, jednak nie dalej niż 25 m od krawędzi jezdni drogi poprzecznej.

Znaki: C-2, od C-4 do C-8, C-12 i C-14 umieszcza się po obu stronach jezdni jednokierunkowych wielopasowych. Pod znakami nakazu dopuszcza się stosowanie tabliczek z napisami zezwalającymi niektórym uczestnikom ruchu na niestosowanie się do znaków, według zasad określonych w punktach 3.1, 3.2.1, 3.2.2. Na znakach nakazu nie dopuszcza się umieszczania jakichkolwiek napisów lub dodatkowych symboli.

Znaki od C-1 do C-8 stosuje się również na wyjazdach z obiektów przydrożnych, jeżeli istnieje potrzeba wskazania obowiązkowego kierunku jazdy, np. wyjazd ze stacji paliw, parkingu, itp.

4.2. Opisy szczegółowe

4.2.1. Nakaz jazdy w prawo przed znakiem



Rys. 4.2.1.1. Znak C-1

Znak C-1 „nakaz jazdy w prawo przed znakiem” (rys. 4.2.1.1) stosuje się w celu wskazania kierującym obowiązku skręcania w prawo przed znakiem, w miejscu, w którym jazda ani na wprost ani w lewo nie jest możliwa. Znak powinien być umieszczony na przedłużeniu (w jego pobliżu) osi jezdni dla jadących jezdnią jednokierunkową, lub na przedłużeniu (w jego pobliżu) osi prawej połowy jezdni dla jadących jezdnią dwukierunkową.

Znak C-1 umieszcza się na skrzyżowaniu typu „T”, przed wjazdem na drogę jednokierunkową o małym natężeniu ruchu (do 200 poj/h) z innej drogi lub obiektu przydrożnego. Stosuje się go w tych przypadkach, w których nie można zastosować znaku C-2.

4.2.2. Nakaz jazdy w prawo za znakiem



Rys. 4.2.2.1. Znak C-2

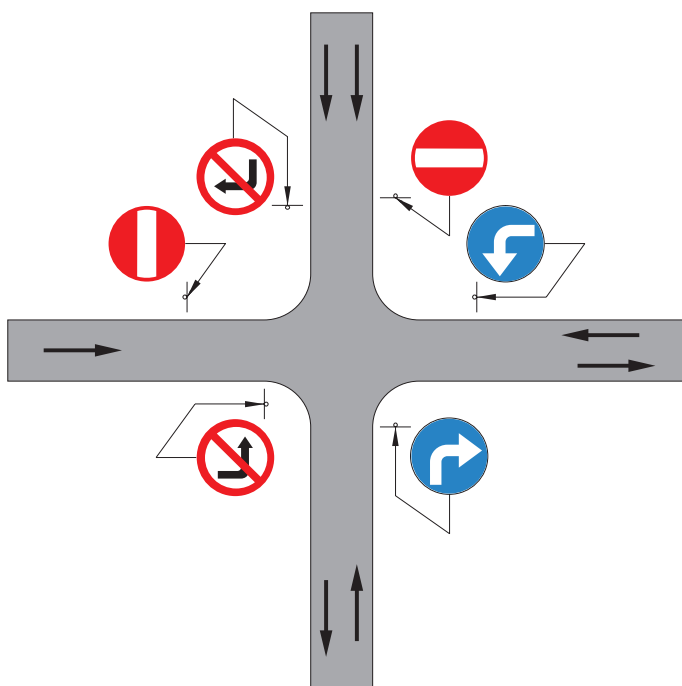
Znak C-2 „nakaz jazdy w prawo za znakiem” (rys. 4.2.2.1) stosuje się w celu wskazania kierującym obowiązku skręcenia w prawo za znakiem. Znak C-2 stosuje się na wlotach, z których na skrzyżowaniu dopuszcza się ruch pojazdów tylko w prawo.

Na skrzyżowaniu typu „T” znak C-2 umieszcza się na:

- wlocie prowadzącym do drogi jednokierunkowej,
- wlocie prowadzącym do drogi dwukierunkowej, jeżeli konieczne jest wyeliminowanie skręcania pojazdów w lewo, np. z powodu znacznego natężenia ruchu pojazdów na drodze poprzecznej, a skręcanie w lewo spowodowałoby utrudnienie ruchu i pogorszenie bezpieczeństwa.

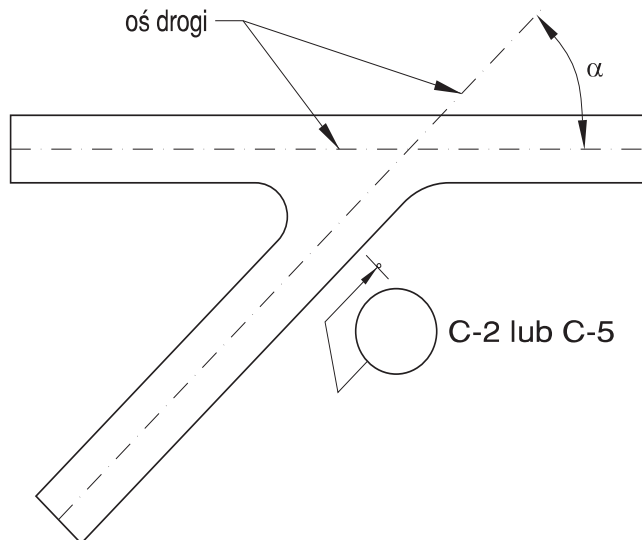
Na skrzyżowaniach o czterech wlotach znak C-2 umieszcza się na wlocie, jeżeli:

- droga poprzeczna jest jednokierunkowa i przejazd na wprost nie jest dozwolony,
- wjazd zarówno w drogę poprzeczną w lewo, jak i w drogę na wprost został zamknięty (rys. 4.2.2.2).



Rys. 4.2.2.2. Zastosowanie znaku C-2 na skrzyżowaniu o czterech wlotach

Znak C-2 umieszcza się na drodze dochodzącej do drogi poprzecznej, jeżeli kąt pomiędzy osiami obu dróg wynosi nie mniej niż 20° , zgodnie z zasadami pokazanymi na rysunku 4.2.2.3.

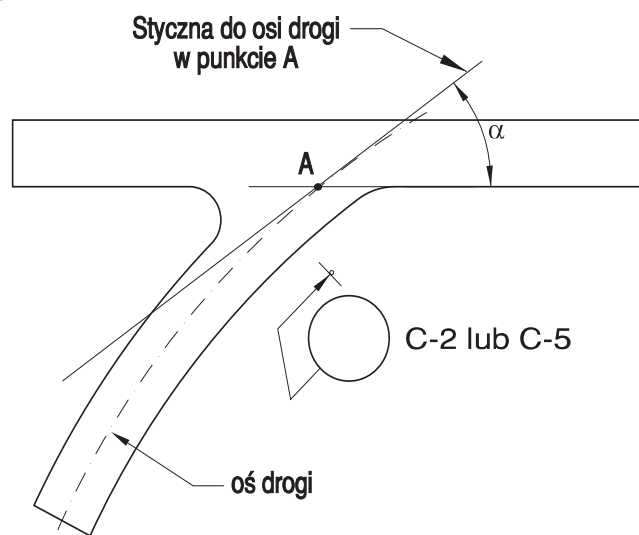


Jeżeli $\alpha \geq 20^\circ$ to na drodze umieszcza się znak C-2

Jeżeli $0^\circ < \alpha < 20^\circ$ to na drodze umieszcza się znak C-5

Rys. 4.2.2.3. Zastosowanie znaku C-2 w zależności od kąta pomiędzy osiami dróg na skrzyżowaniu typu „T”

Jeżeli droga dochodząca do drogi poprzecznej, w obrębie skrzyżowania przebiega w łuku poziomym, wówczas kąt mierzy się między krawędzią jezdni drogi poprzecznej, a styczną do osi tej drogi w punkcie A, jak pokazano na rysunku 4.2.2.4.



Jeżeli $\alpha \geq 20^\circ$ to na drodze umieszcza się znak C-2

Jeżeli $0^\circ < \alpha < 20^\circ$ to na drodze umieszcza się znak C-5

Rys. 4.2.2.4. Ustalenie kąta pomiędzy drogami na skrzyżowaniu typu „T”, gdy wlot przebiega w łuku poziomym

4.2.3. Nakaz jazdy w lewo przed znakiem



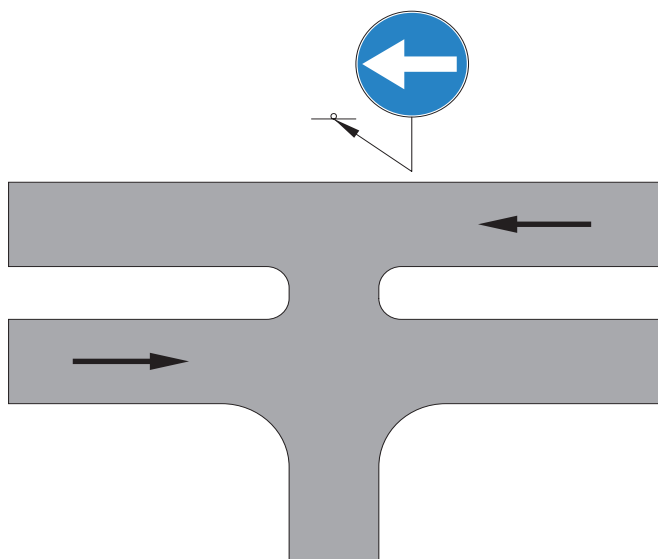
Rys. 4.2.3.1. Znak C-3

Znak C-3 „nakaz jazdy w lewo przed znakiem” (rys. 4.2.3.1) stosuje się analogicznie jak znak C-1, w tych przypadkach, w których zachodzi konieczność skierowania ruchu pojazdów w lewo.

Znak C-3 umieszcza się w tych przypadkach, w których nie można zastosować znaku C-4.

Znak C-3 należy stosować na skrzyżowaniach typu „T” w przypadkach, gdy droga poprzeczna jest dwujezdniowa.

Znak ten umieszcza się na przedłużeniu osi jezdni lub jej prawej połowy (rys. 4.2.3.2).



Rys. 4.2.3.2. Zastosowanie znaku C-3 na skrzyżowaniu typu „T”

4.2.4. Nakaz jazdy w lewo za znakiem



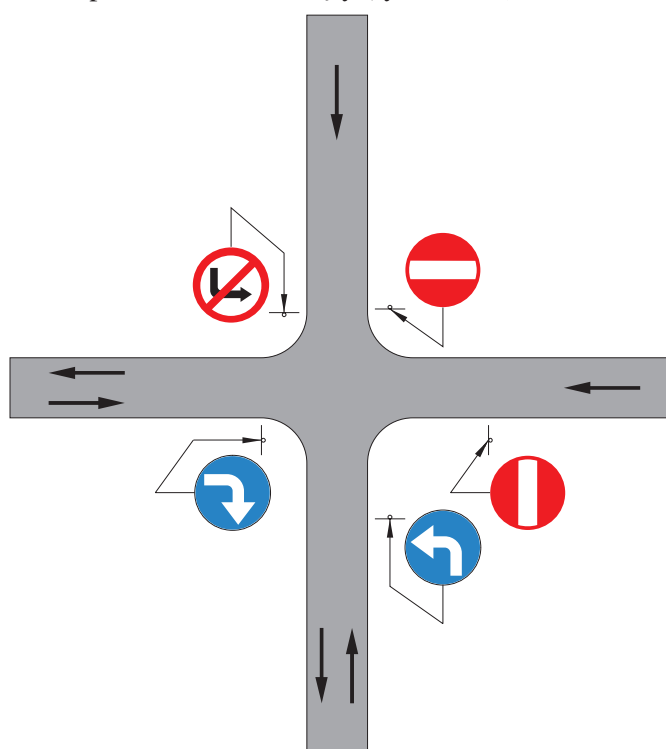
Rys. 4.2.4.1. Znak C-4

Znak C-4 „nakaz jazdy w lewo za znakiem” (rys. 4.2.4.1) stosuje się w celu wskazania kierującym obowiązku skręcenia w lewo za znakiem. Znak C-4 stosuje się na wlotach, z których na skrzyżowaniu dopuszcza się ruch pojazdów tylko w lewo. Na skrzyżowaniu typu „T” znak C-4 umieszcza się na:

- wlocie prowadzącym do drogi jednokierunkowej,
- wlocie prowadzącym do drogi dwukierunkowej, jeżeli konieczne jest wyeliminowanie skręcania pojazdów w prawo.

Na skrzyżowaniach czterowlotowych znak C-4 umieszcza się na wlocie, jeżeli:

- droga poprzeczna jest jednokierunkowa i przejazd na wprost nie jest dozwolony,
- wjazd zarówno w drogę poprzeczną w prawo, jak i w drogę na wprost został zamknięty (rys. 4.2.4.2).



Rys. 4.2.4.2. Zastosowanie znaku C-4 na skrzyżowaniu o czterech wlotach

4.2.5. Nakaz jazdy prosto



Rys. 4.2.5.1. Znak C-5

Znak C-5 umieszcza się na skrzyżowaniach w szczególności, jeżeli:

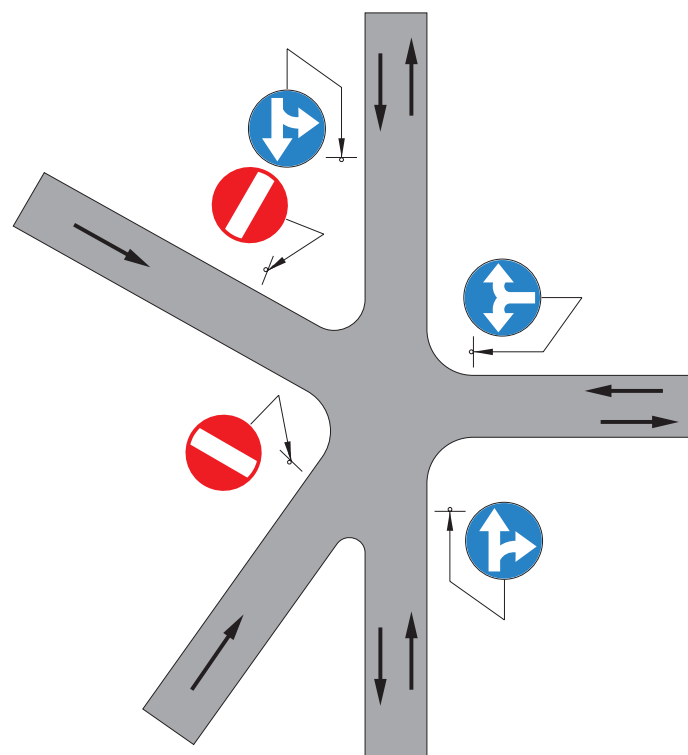
- skręcanie pojazdów w prawo i w lewo utrudnia w znacznym stopniu ruch pieszych,
- natężenie ruchu pojazdów na drodze poprzecznej jest znaczne i skręcanie w tę drogę byłoby utrudnione lub zagrażałoby bezpieczeństwu,
- na drodze poprzecznej ruch został zamknięty znakami B-1 lub B-2.

Znak C-5 stosuje się też na drodze dochodzącej do drogi poprzecznej, jeżeli kąt między osiami obydwu dróg lub pomiędzy osią drogi dochodzącej, a krawędzią jezdni drogi poprzecznej jest mniejszy od 20° (rys. 4.2.2.3 i 4.2.2.4). Poza skrzyżowaniami znak C-5 stosuje się w miejscach krzyżowania się kierunków ruchu jeżeli konieczne jest wyeliminowanie skręcania pojazdów, np. skręcania w lewo do obiektów przydrożnych, stacji paliw, itp.

4.2.6. Nakaz jazdy prosto lub w prawo



Rys. 4.2.6.1. Znak C-6

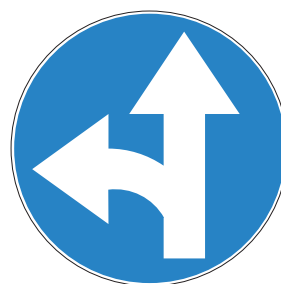


Rys. 4.2.6.2. Zastosowanie znaku C-6, C-7 i C-8 na skrzyżowaniu o więcej niż czterech wlotach

Znak C-6 „nakaz jazdy prosto lub w prawo” (rys. 4.2.6.1) stosuje się w celu wskazania kierującym obowiązku jazdy na wprost lub w prawo.

Na skrzyżowaniu, na którym w organizacji ruchu nie przewidziano skręcania z wlotu w lewo, stosuje się na tym wlocie znak B-21. Jeżeli na skrzyżowaniu o więcej niż czterech wlotach należy zabronić skręcania w lewo w dwie sąsiednie drogi, to umieszcza się odpowiednio znak C-6 i - ewentualnie - dla przeciwnego kierunku, znak C-7 (rys. 4.2.6.2).

4.2.7. Nakaz jazdy prosto lub w lewo



Rys. 4.2.7.1. Znak C-7

Znak C-7 „nakaz jazdy prosto lub w lewo” (rys. 4.2.7.1) stosuje się w celu wskazania kierującym obowiązku jazdy na wprost lub w lewo.

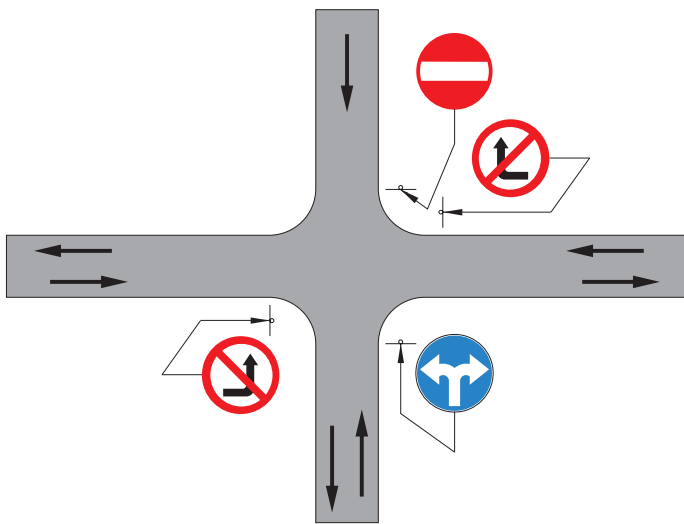
Na skrzyżowaniu, na którym w organizacji ruchu nie przewidziano skręcania z wlotu w prawo, stosuje się na tym wlocie znak B-22. Jeżeli na skrzyżowaniu o więcej niż czterech wlotach należy zabronić skręcania w prawo w dwie sąsiednie drogi, to umieszcza się odpowiednio znak C-7 i - ewentualnie - dla przeciwnego kierunku ruchu znak C-6 (rys. 4.2.6.2).

4.2.8. Nakaz jazdy w prawo lub w lewo



Rys. 4.2.8.1. Znak C-8

Znak C-8 „nakaz jazdy w prawo lub w lewo” (rys. 4.2.8.1) stosuje się w celu wskazania kierującym obowiązku skręcenia w prawo lub w lewo. Znak C-8 umieszcza się przed skrzyżowaniem, gdy geometria skrzyżowania lub przyjęta organizacja ruchu uniemożliwia przejazd pojazdów na wprost przez skrzyżowanie (rys. 4.2.8.2).

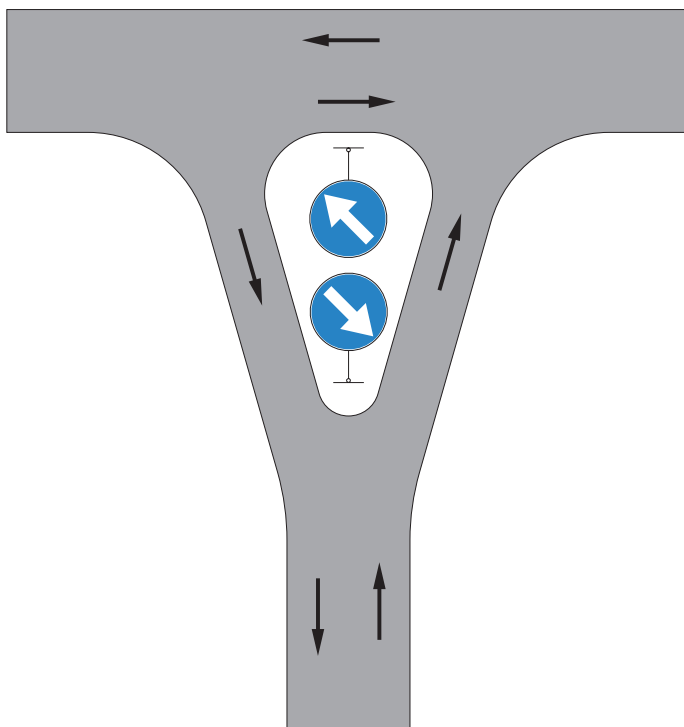


Rys. 4.2.8.2. Zastosowanie znaku C-8 na skrzyżowaniu o czterech wlotach

4.2.9. Nakaz jazdy z prawej strony znaku



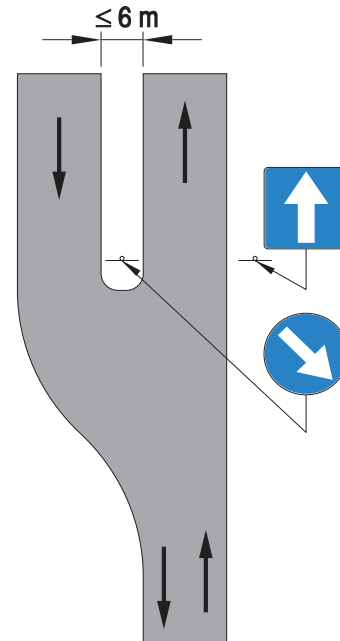
Rys. 4.2.9.1. Znak C-9



Rys. 4.2.9.2. Zastosowanie znaku C-9 na wysepce kanalizującej ruch

Znak C-9 „nakaz jazdy z prawej strony znaku” (rys. 4.2.9.1) stosuje się w celu wskazania kierującym obowiązku omięcia wysepki (przeszkody na jezdni) po jej prawej stronie. Na pasach ruchu z prawej strony znaku nie może być dopuszczony ruch z przeciwnego kierunku (rys. 4.2.9.2).

Znak C-9 umieszcza się w pasie dzielącym drogi dwujezdniowej, jeżeli szerokość pasa jest równa lub mniejsza od 6 m; w takim przypadku nie stosuje się znaku B-2 (rys. 4.2.9.3).



Rys. 4.2.9.3. Zastosowanie znaku C-9 na początku pasa dzielącego jezdnie

4.2.10. Nakaz jazdy z lewej strony znaku

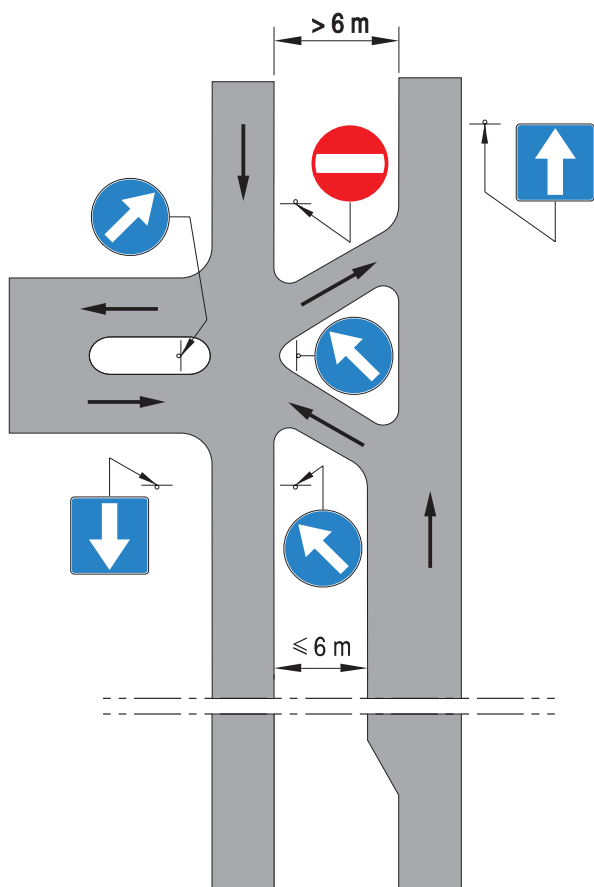


Rys. 4.2.10.1. Znak C-10

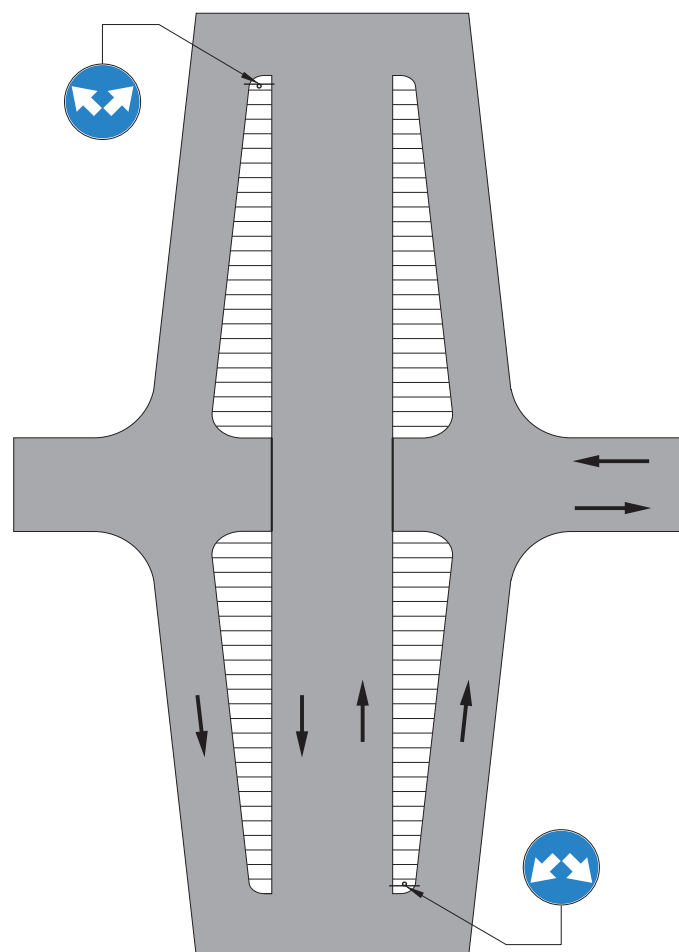
Znak C-10 „nakaz jazdy z lewej strony znaku” (rys. 4.2.10.1) stosuje się w celu wskazania kierującym obowiązku omięcia wysepki (przeszkody w jezdni) po jej lewej stronie.

Znak ten można umieścić zarówno wtedy, gdy ruch po lewej stronie wysepki jest jednokierunkowy, jak i dwukierunkowy.

Przykład zastosowania znaku C-10 podano na rysunku 4.2.10.2.



Rys. 4.2.10.2. Zastosowanie znaku C-10



Rys. 4.2.11.2. Zastosowanie znaku C-11 na skrzyżowaniu dróg w różnych poziomach

4.2.11. Nakaz jazdy z prawej lub lewej strony znaku

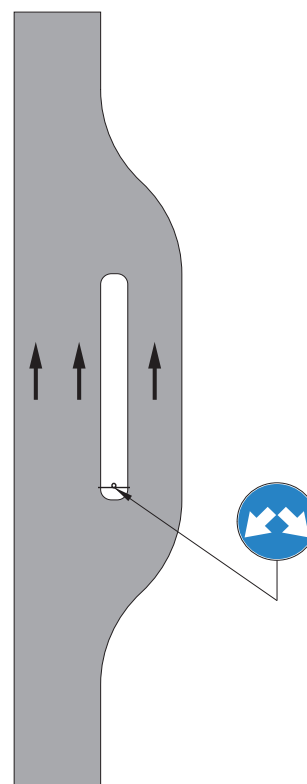


Rys. 4.2.11.1. Znak C-11

Znak C-11 „nakaz jazdy z prawej lub lewej strony znaku” (rys. 4.2.11.1) stosuje się w celu wskazania kierującym możliwości omięcia wysepki (przeszkody w jezdni) z dowolnej jej strony, nie powodując zmiany zamierzonego kierunku jazdy. Po prawej stronie znaku nie może być dopuszczony ruch z przeciwnego kierunku. Nie należy stosować znaku C-11, jeżeli zastosowano tablicę U-4 (załącznik nr 4).

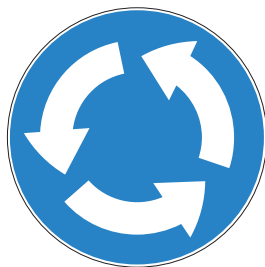
Znak C-11 umieszcza się:

- przed skrzyżowaniami, przez które możliwy jest przejazd dwoma jezdniami w tych samych lub różnych poziomach (rys. 4.2.11.2),
- na początku wysepki lub przeszkody dzielącej jezdnię (rys. 4.2.11.3).



Rys. 4.2.11.3. Zastosowanie znaku C-11 na wysepce dzielącej jezdnię

4.2.12. Ruch okrężny



Rys. 4.2.12.1. Znak C-12

Znak C-12 „ruch okrężny” (rys. 4.2.12.1) stosuje się na skrzyżowaniach dróg w celu wskazania kierującym, że ruch pojazdów odbywa się dookoła wyspy w kierunku wskazanym na znaku.

Znak C-12 stosuje się łącznie ze znakiem A-7 i umieszcza się na każdym wlocie zgodnie z zasadami określonymi w punkcie 5.2.1.2. Znak C-12 umieszcza się w odległości do 25 m przed skrzyżowaniem. Nie umieszcza się znaku C-12 przed takimi skrzyżowaniami z ruchem dookoła wyspy, przez które przebiega dodatkowo odcinek jezdni przecinający wyspę centralną lub w przypadkach, kiedy jednej z dróg przyznano pierwszeństwo.

4.2.13. Droga dla rowerów



Rys. 4.2.13.1. Znak C-13

Znak C-13 „droga dla rowerów” (rys. 4.2.13.1) stosuje się w celu wyeliminowania z drogi innych niż rowery pojazdów. Znak ten umieszcza się bezpośrednio przy wjeździe na drogę dla rowerów. W przypadku, gdy droga dla rowerów znajduje się z jednej strony jezdni ogólnodostępnej i znak C-13 nie jest widoczny z jezdni, należy przy niej umieścić znak B-9 (rys. 3.2.10.1).

4.2.14. Koniec drogi dla rowerów

Znak C-13a „koniec drogi dla rowerów” (rys. 4.2.14.1) stosuje się w celu wskazania miejsca, w którym kończy się droga dla rowerów i następuje włączenie do jezdni, na której odbywa się ruch innych pojazdów.

Znak C-13a stosuje się przed miejscami, gdzie ciąg rowery kierowany jest na drugą stronę drogi, a warunki

lokalne nie pozwalają na bezpieczne wyznaczenie przejazdu rowerzystów. W takim miejscu rowery powinny być przeprowadzane po przejściu dla pieszych.



Rys. 4.2.14.1. Znak C-13a

4.2.15. Prędkość minimalna



Rys. 4.2.15.1. Znak C-14

Znak C-14 „prędkość minimalna” (rys. 4.2.15.1) stosuje się w celu niedopuszczenia jazdy z prędkością mniejszą niż wskazana na znaku liczba kilometrów na godzinę.

Znak C-14 umieszcza się na drogach, na których zaobserwowano, że kierujący zmniejszają prędkość jazdy np. z powodu dużej atrakcyjności widokowej otoczenia lub innych przyczyn nie wynikających ze stanu technicznego i geometrii drogi. Dotyczy to zwłaszcza dróg dwukierunkowych o dwóch pasach ruchu. Jeżeli na odcinku drogi, na którym ma obowiązywać znak C-14 występują skrzyżowania, należy przeprowadzić analizę czy minimalna prędkość powinna obowiązywać do skrzyżowania czy też powinna być odwołana przed skrzyżowaniem. Nie dopuszcza się obowiązywania minimalnej prędkości na odcinku, na którym występuje przejście dla pieszych oraz na wlocie drogi podporządkowanej. Dla odwołania minimalnej prędkości stosuje się znak C-15 (pkt 4.2.16.1).

4.2.16. Koniec minimalnej prędkości

Znak C-15 „koniec minimalnej prędkości” (rys. 4.2.16.1) stosuje się dla zaznaczenia miejsca, w którym nakaz jazdy z minimalną prędkością wskazaną znakiem C-14 przestaje obowiązywać. Umieszczenie znaku C-15 jest jedynym sposobem odwołania minimalnej prędkości.



Rys. 4.2.16.1. Znak C-15

4.2.17. Droga dla pieszych



Rys. 4.2.17.1. Znak C-16

Znak C-16 „droga dla pieszych” (rys. 4.2.17.1) stosuje się w celu wyeliminowania z drogi ruchu pojazdów i dopuszczenia wyłącznie ruchu pieszych. Znak ten umieszcza się na początku drogi (ciągu) przeznaczonej wyłącznie dla pieszych.

Znak C-16 umieszcza się przede wszystkim na drogach położonych np. w centrach handlowych miast, na których występuje znaczne natężenie ruchu pieszego - gdzie wyeliminowanie ruchu pojazdów wpłynie znacząco na poprawę bezpieczeństwa pieszych i ułatwi im korzystanie z drogi.

Znak C-16 umieszcza się również w osiedlach mieszkaniowych, na drogach publicznych, których przeznaczenie (tylko dla pieszych) może budzić wątpliwości. Znak tego nie umieszcza się na chodnikach oraz innych drogach, których przeznaczenie dla pieszych jest oczywiste.

4.2.18. Koniec drogi dla pieszych



Rys. 4.2.18.1. Znak C-16a

Znak C-16a „koniec drogi dla pieszych” (rys. 4.2.18.1) stosuje się w celu wskazania miejsca, w którym kończy się droga przeznaczona wyłącznie dla pieszych oznaczona znakiem C-16.

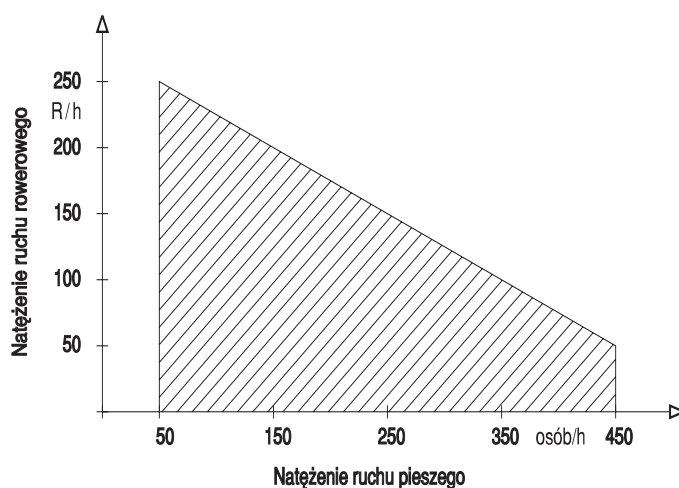
4.2.19. Droga dla pieszych i rowerów



Rys. 4.2.19.1. Znak C-13/16

Znak C-13/16 „droga dla pieszych i rowerów” (rys. 4.2.19.1) stosuje się w celu oznaczenia dróg tylko dla pieszych i kierujących rowerami. Na znaku tym umieszcza się jednocześnie symbole znaków C-13 i C-16.

Wspólne użytkowanie drogi przez pieszych i rowerzystów może być stosowane, jeżeli natężenie ruchu pieszego nie przekracza 450 osób/h, a natężenie rowerów nie przekracza 50 rowerów/h lub też ruch pieszcy jest nie większy niż 50 osób/h, a ruch rowerowy - nie przekracza 250 rowerów/h. Na rysunku 4.2.19.2 pokazano zależność natężeń ruchu dla ustalenia wspólnego użytkowania drogi przez pieszych i rowerzystów. Zakreskowane pole przedstawia zakres możliwości stosowania wspólnej drogi dla pieszych i rowerzystów.



Rys. 4.2.19.2. Wykres do ustalenia wspólnego użytkowania drogi przez pieszych i rowerzystów

W przypadku gdy ruch rowerów powinien odbywać się tylko po jednej stronie drogi dla pieszych i rowerów, symbole rowerów i pieszych oddziela się kreską pionową (rys. 4.2.19.3).

Jeżeli droga dla pieszych i rowerów rozdziela się na dwie osobne drogi przeznaczone jedna dla rowerów, druga dla pieszych, na początku każdej z dróg umieszcza się odpowiednio znaki C-13 i C-16.

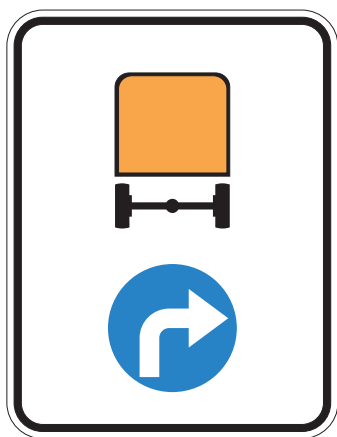
Jeżeli na drodze konieczne jest dopuszczenie ruchu pojazdów innych niż rowery np. pojazdów zaopatrzenia nie stosuje się znaku C-13/16. W takich przypadkach stosuje się znak B-1 z tabliczką T-22 oraz tabliczkę wskazującą jakich innych pojazdów zakaz nie dotyczy.



Rys. 4.2.19.1. Znak C-13/16 wskazujący poszczególne strony drogi, po których powinien odbywać się ruch pieszych i rowerów

4.2.20. Nakazany kierunek jazdy dla pojazdów z materiałami niebezpiecznymi

Znak C-17 „nakazany kierunek jazdy dla pojazdów z materiałami niebezpiecznymi” (rys. 4.2.20.1) stosuje się, jeżeli konieczne jest wskazanie kierunku przejazdu pojazdów przewożących określone w odrębnych przepisach materiały niebezpieczne w ilościach, dla których wymagane jest oznakowanie pojazdu tablicami ostrzegawczymi barwy pomarańczowej.



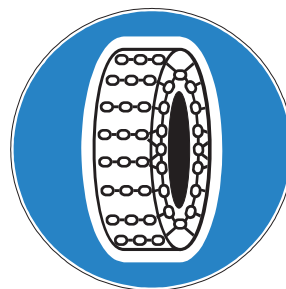
Rys. 4.2.18.1. Znak C-17

Przy zastosowaniu znaku C-17 nie jest konieczne oznakowanie znakami B-13a tych wylotów ze skrzyżowania, na które zabroniony jest wjazd pojazdów przewożących materiały niebezpieczne.

Na znaku C-17 umieszcza się znaki C-2, C-4 lub C-5, jeżeli za skrzyżowaniem tylko na jednej drodze dopuszczony jest wjazd pojazdów przewożących materiały niebezpieczne, a znaki C-6, C-7 lub C-8, jeżeli przewóz materiałów

niebezpiecznych dopuszczony jest na dwóch drogach za skrzyżowaniem. Znak C-17 może być stosowany na dużych placach postojowych, terminalach odpraw celnych, itp. w celu wskazania kierunku do miejsc postojowych przeznaczonych dla pojazdów przewożących materiały niebezpieczne.

4.2.21. Nakaz używania łańcuchów przeciwpoślizgowych



Rys. 4.2.21.1. Znak C-18

Znak C-18 „nakaz używania łańcuchów przeciwpoślizgowych” (rys. 4.2.21.1) stosuje się okresowo na drogach, na których w czasie opadów śniegu występują znaczne trudności do poruszania się pojazdów nie wyposażonych w łańcuchy przeciwpoślizgowe. Jeżeli nakaz dotyczy tylko określonych pojazdów, pod znakiem umieszcza się odpowiednią tabliczkę T-23.

Znaki C-18 zaleca się stosować jako składane lub na tablicach o zmiennej treści, odstawiane tylko w czasie występowania śniegu lub zasłaniane po usunięciu śniegu. Przed odcinkami, na których zastosowano znak C-18 za skrzyżowaniem lub wyjazdem na parking umieszcza się znak F-5 uprzedzający o nakazie używania łańcuchów przeciwpoślizgowych, odstawiany wraz ze znakiem C-18.

4.2.22. Koniec nakazu używania łańcuchów przeciwpoślizgowych



Rys. 4.2.22.1. Znak C-19

Znak C-19 „koniec nakazu używania łańcuchów przeciwpoślizgowych” (rys. 4.2.22.1) stosuje się w miejscu, w którym warunki terenowe umożliwiają jazdę bez konieczności stosowania łańcuchów przeciwpoślizgowych. Podobnie jak znak C-18 znak C-19 zaleca się stosować jako składany lub na tablicy o zmiennej treści i zastawiany wraz ze znakiem C-18.